

Buitenland van Rhoon: een succesvol gebiedsproces gebaseerd op vertrouwen



Hoe richt je een gebied in zodat het bijdraagt aan natuurwaarde én natuurbeleving bij recreanten, terwijl het ook nog agrarische productie levert? En hoe werken overheden, boeren, natuurorganisaties en ketenpartijen samen om zo'n transitie tot een succes te maken? Het Buitenland van Rhooon is met deze grote landbouwkundige vraagstukken bezig en het Louis Bolk Instituut ondersteunt de Gebiedscoöperatie Buitenland van Rhooon in dit proces.

Terugbrengen van biodiversiteit is een van de vele maatschappelijke uitdagingen die op agrariërs en andere betrokkenen in een gebiedsproces afkomen. Hoewel de focus ligt op het oplossen van de huidige stikstofcrisis, vormt dit nog maar één van de uitdagingen rond de inrichting en het gebruik van het buitengebied. Oplossingen worden vaak gezocht vanuit losse thema's, zonder samenhang. Het resultaat is dat we in Nederland een functioneel gescheiden landschap hebben, wat het halen van de doelen per individueel thema steeds moeilijker maakt. Wanneer in de praktijk al die thema's toch bij elkaar komen, werken de afzonderlijk bedachte oplossingen elkaar soms tegen. Het Buitenland van Rhooon bewijst dat het ook anders kan!

Naar een natuurinclusieve landbouw

Lokale agrariërs hebben het proces voor herinrichting van het gebied Buitenland van Rhooon in gang gezet. Zij wilden voorkomen dat het gebied in het kader van de Planologische Kernbeslissing Project Mainportontwikkeling Rotterdam (PKB PMR) zou veranderen in een moerasnatuurgebied. Samen met onder andere het Louis Bolk Instituut en de Vereniging Nederlands Cultuurlandschap is in 2017 een alternatief plan geschreven, waarbij landbouw, natuur en recreatie gecombineerd

werden. Bij deze nieuwe gebiedsgerichte aanpak zijn doelen gesteld voor zowel natuurwaarden en recreatieve ontwikkeling als natuurinclusieve landbouw met een passend verdienvermogen voor de boer. In het Streefbeeld zijn deze doelen, en de weg hiernaartoe, beschreven.

Gebiedsgerichte aanpak

In de gebiedsgerichte aanpak voor de inrichting van het Buitenland van Rhooon zijn de belangen van allerlei partijen verenigd, waardoor natuurwaarden, recreatie en landbouw (akkerbouw, tuinbouw en op kleine schaal veeteelt) beter tot hun recht komen. De uiteindelijke inrichting past naadloos bij het landschap: er is namelijk rekening gehouden met al bestaande landschapselementen, de cultuurhistorische achtergrond en de bestaande bedrijven in het gebied. Hierdoor heeft het een stevige basis.

Samenwerking en verdienmodellen

Om de nieuwe plannen gecoördineerd en succesvol uit te voeren, is de Gebiedscoöperatie Buitenland van Rhooon opgericht. Samen met een kennisconsortium met begeleiding van onder andere het Louis Bolk Instituut werkt het Buitenland van Rhooon aan de natuurinclusieve transitie. Hierbij is het motto "Lerend beheren" leidend. Hoofdzaak in het gebied is om de belangen van zowel natuurpartijen als boeren bij elkaar te brengen, en daarnaast de burger te betrekken via recreatiemogelijkheden en het ontwikkelen van korte ketens. Dit alles moet passen binnen een lonend verdienmodel voor de agrariërs in het gebied.

Lees ook het interview met onderzoekers Udo Prins en Dennis Heupink over het begeleiden van de ontwikkeling van het gebied Buitenland van Rhooon.

Scan of klik de QR-code voor meer informatie.



"Landbouw hoeft niet te betekenen dat er weinig biodiversiteit is. Voor de Tweede Wereldoorlog hadden we het rijkste cultuurlandschap van Europa, maar nu staan natuur en landbouw tegenover elkaar. Hoe vinden we synergie tussen die twee werelden?"



Udo Prins werkt voor het Louis Bolk Instituut. Samen met andere experts helpt hij de boeren en de coöperatie om het Buitenland van Rhooon natuurinclusief te maken en een stuk biodiversiteit terug te brengen in het akkerlandschap van Rhooon. Udo: "We moeten terug naar landbouw die niet alleen voedsel produceert, maar ook landschap met natuur en biodiversiteit."



Minister Christianne van der Wal bezoekt het Buitenland van Rhooon (30 januari 2023)

Integrale Gebiedsaanpak

Niet één maar meerdere problemen in het buitengebied tegelijk aanpakken, zoveel mogelijk belanghebbenden in het gebied betrekken en in samenhang werken aan oplossingen. Dat is wat het Louis Bolk Instituut doet in de Integrale Gebiedsaanpak.

Met het Buitenland van Rhooon werkt het Louis Bolk Instituut mee aan een uniek project dat op doordachte en natuurlijke wijze landbouw en natuur met elkaar verweeft. Zodanig dat niet goed meer zichtbaar is waar natuur ophoudt en landbouw begint. En daarmee is een andere ambitie aangeboord. Het idee van het duale landschap, harde grenzen tussen natuurgebied en landbouwareaal, heeft zijn tijd gehad. Wat we van het Buitenland van Rhooon leren, rollen we daarom uit in andere delen van Nederland. Bodemsoorten en andere natuurlijke omstandigheden mogen dan verschillen, de integrale gezamenlijke aanpak die we in dit project ontwikkelden is een schoolvoorbeeld van hoe je twee voorheen gescheiden werelden met elkaar verweeft. Met het Buitenland van Rhooon als succesvolle pilot hebben we belangrijke praktijkervaring opgedaan die ook in andere regio's bruikbaar is. Dit doen we volgens de Integrale Gebiedsaanpak.

Zo werkt Integrale Gebiedsaanpak

In de Integrale Gebiedsaanpak zorgen we dat we in de eerste fase een zo volledig mogelijk overzicht krijgen van relevante actoren, opgaven, ambities en doelen voor een

Duurzame Doelen Checklist



bepaald gebied. Omdat er heel veel relevante beleidsopgaven bestaan, heeft het Louis Bolk Instituut een tool gemaakt die als eerste checklist kan dienen.

Op die manier worden geen belangrijke aandachtgebieden vergeten. Naast de thema's uit deze checklist moet er ook ruimte blijven om via contact met lokale actoren nog specifieke, lokale doelen toe te voegen. Na helder te hebben wat opgaven voor het gebied zijn en waar de prioriteiten worden gelegd, kan begonnen worden met het maken van de eerste plannen. Hoe het verder gaat? Lees het hier of neem vrijblijvend contact met ons op.

Scan of klik de QR-code voor meer informatie.





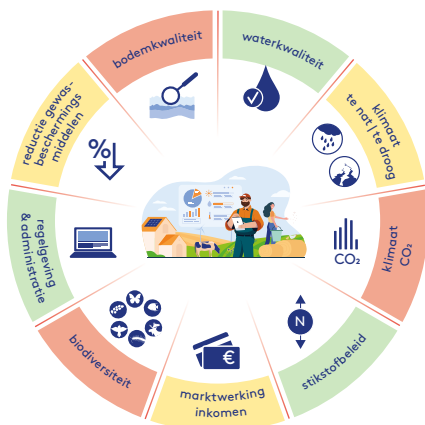
Belangrijkste lessen voor een gebiedsaanpak

1. Neem de economische positie van een agrariër serieus. Zolang de markt voor de laagste prijs gaat, moet er serieus nagedacht worden over hoe je het initiatief financieel haalbaar maakt voor de betrokken agrariërs.
2. Benader vertrouwen opbouwen als cruciale voorwaarde voor het gebiedsproces. Als je de wereld van landbouw en van natuur weer intensief met elkaar wil laten verweven is vertrouwen en creativiteit essentieel voor het vinden van nieuwe oplossingen.
3. Laat ruimte voor lerend beheren: maak doelen concreet, maar laat ruimte om erachter te komen hoe je deze bereikt.

Lees hier hoe we dit met elkaar ingevuld hebben in het Buijtenland van Rhoon.



Uitdagingen



De huidige stikstofcrisis is nog maar één van de uitdagingen rond de inrichting en het gebruik van het buitengebied. Het functioneel gescheiden landschap dat we in Nederland hebben als gevolg van het werken vanuit losse thema's, zonder samenhang, maakt het halen van de doelen per thema moeilijker. En als die thema's in de praktijk toch bij elkaar komen, werken afzonderlijk bedachte oplossingen elkaar soms tegen.

De oplossing volgens het Louis Bolk Instituut ligt in een gebiedsproces dat in een zo vroeg mogelijk stadium integraal, vanuit zo veel mogelijk thema's, wordt bekeken. Daarbij zoeken actoren gezamenlijk naar samenhang en synergie. In meerdere regio's in Nederland heeft het

Louis Bolk Instituut inmiddels ervaring opgedaan en een methode ontwikkeld en nog steeds doorontwikkeld die in andere gebiedsprocessen kan worden toegepast: de Integrale Gebiedsaanpak.

Kennispartner voor gebiedsprocessen

Bij deze integrale aanpak benaderen wij ook onderzoeksvragen niet geïsoleerd, maar altijd vanuit de hele context. Want wat hebben we aan een deeloplossing als die niet werkt binnen het geheel? Voor een vrijblijvende kennisgeving of meer informatie, neem contact op met Merel Hondebrink of Udo Prins of bel ons: tel. (0343) 52 38 60.



→ Meer weten?

Merel Hondebrink
m.hondebrink@louisbolk.nl



Udo Prins
u.prins@louisbolk.nl