

Benut gezondheid als verbindend thema bij opgaven voor de leefomgeving. Er liggen kansen voor betere gezondheid en een hogere omgevingskwaliteit. Een nieuwe, integrale aanpak sluit bovendien aan bij de Omgevingswet. Hoe ziet deze er uit en wat zijn de ervaringen in de praktijk?

Meer bewonersregie bij verbetering van de leefomgeving

# Gezondheid als verbindend thema

**O**nderzoeker en voormalig huisarts Machteld Huber vroeg aan ruim 2.000 mensen wat zij verstaan onder gezondheid. Wat blijkt? Het gaat mensen niet alleen om hun lichamelijke gezondheid. Ze vinden vooral een betekenisvol leven belangrijk. Kun je je bijvoorbeeld voldoende redden? Voel je je gelukkig of misschien juist eenzaam? En is er misschien medische zorg nodig of steun uit je omgeving? Het gaat erom dat jij je gezond en vitaal voelt, op de manier die bij jou past. Dat is Positieve Gezondheid.

Het concept Positieve Gezondheid wordt in Nederland sinds Hubers promotie op dit onderwerp in 2014 breed omarmd. 'Gezondheid' is daarbij gedefinieerd als 'het vermogen zich aan te passen en eigen regie te voeren, in het licht van de fysieke, emotionele en sociale uitdagingen van het leven'. In plaats van ziekte of probleem staat hierbij de mens centraal. Belangrijk is daarbij het dynamische vermogen van mensen om zich aan te passen en veerkrachtig te zijn en zelf regie te voeren over hun welbevinden. Afhankelijk van de situatie kan dat op verschillende niveaus; in

sommige gevallen kunnen actieve wijkbewoners daarbij een ondersteunende rol spelen. Beleidsmakers kunnen burgers hierdoor een centrale rol geven. Momenteel wordt Positieve Gezondheid door veel organisaties zoals provincies, gemeenten en GGD's geïmplementeerd. En dat is hard nodig in een maatschappij die zorg op een hoog én betaalbaar peil wil houden.

## Positieve Gezondheid en Leefomgeving

Positieve Gezondheid onderscheidt zes dimensies:

- Lichaamsfuncties
- Dagelijks functioneren
- Kwaliteit van leven
- Sociaal-maatschappelijk participeren
- Zingeving
- Mentaal welbevinden

Onderzoek toont aan dat factoren uit zowel de fysieke als de sociale leefomgeving een grote invloed kunnen hebben op gezondheid. Daarbij kun je denken aan de inrichting van de buitenruimte en effecten op geluid en luchtkwaliteit, maar ook toegang tot gezonde voeding en contacten

in de straat of buurt. Het Louis Bolk Instituut heeft een integraal model ontwikkeld waarmee de relaties tussen Positieve Gezondheid en de Leefomgeving zichtbaar kunnen worden gemaakt (zie figuur 1, met voorbeelduitwerking in figuur 2).

Dit Bolk-model voor Positieve Gezondheid en Leefomgeving biedt de mogelijkheid om activiteiten (of bijvoorbeeld knelpunten, uitdagingen of producten) te koppelen aan een van de zes dimensies van Positieve Gezondheid en ze tegelijkertijd te positioneren op een bepaalde schaalgrootte van de leefomgeving. Afhankelijk van de casus kunnen verschillende niveaus worden gehanteerd. Daarbij sluit het model goed aan bij de Omgevingswet, waar gezondheid een integraal onderdeel van wordt: bij nieuwe ontwikkelingen in de leefomgeving moeten vanaf 2021 mogelijke gezondheidseffecten voor de omgeving en omwonenden worden meegenomen.

Met behulp van het model kunnen *stakeholders* zo in het ruimtelijke domein invulling geven aan verbeteringen van de leef-



omgeving als een plus boven op een door de overheid te waarborgen basiskwaliteit (zie figuur 3).

## Werkmethoden

Het Bolk-model (figuur 1) is inzetbaar bij bijeenkomsten met bewoners en andere partijen om zowel wensen als krachten te inventariseren voor het gebiedsgericht verbeteren van de leefomgeving. Het model biedt daarbij een natuurlijke structuring. De tweede functie van het model is die van een afvinklijstje: hebben we alle thema's die er toe doen meegenomen? Zo niet, wat kunnen we nog aanvullen?

Daarnaast kan het model behulpzaam zijn om te bepalen bij wie de regie van het verbeterproces dient te liggen. Bij Positieve Gezondheid staat zelfregie van het individu centraal. In de leefomgeving ligt dit anders. Naarmate een bepaalde interventie verder van een individu af ligt, kan de regie bij andere actoren liggen, zoals bij een wijkcoördinator of bij de gemeente. Het versterken van eigen regie over de leefomgeving vereist co-creatie waarbij verschillende partijen, waaronder de bewoners, verschillende rollen en verantwoordelijkheden innemen op verschillende aspecten van de inrichting.

Andere toepassingsmogelijkheden voor het model zijn bijvoorbeeld het verbinden van de thema's gezondheid en leefomgeving met andere beleidsthema's en -doelstellingen (zie figuur 2). Dit kan eveneens met de Sustainable Development Goals<sup>1</sup>, of met waarden zoals schoon water, biodiversiteit, klimaat of kringloop.

## Praktijkervaringen

Het verbinden van gezondheid en leefomgeving is uiteraard een veel complexer proces dan het toepassen van een model. Uit diverse projecten die het Louis Bolk Instituut heeft uitgevoerd, blijkt hoe be-

langrijk het is om een sterk projectteam samen te stellen, waarbij experts op het gebied van gezondheid en leefomgeving gekoppeld worden aan actieve bewoners.

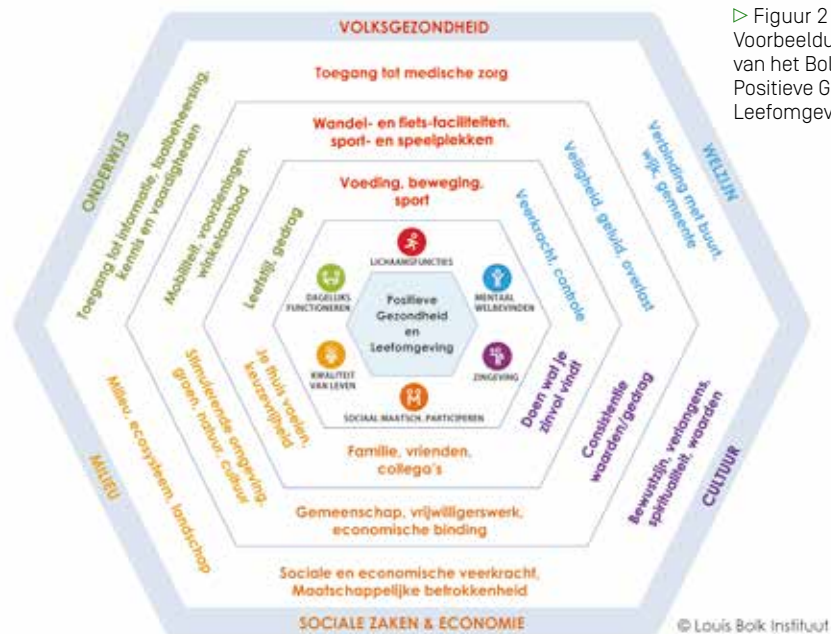
In Amsterdam-Venserpolder was de onderzoeksvraag om een integrale benadering vanuit Positieve Gezondheid te ontwikkelen en implementeren. Daarbij hielp het model om bij bewoners in een wijk met veel mensen met een lage sociaal-econo-

mische status behoeften op te halen. Dit resulteerde in acht pilots die vanuit bewoners werden geïnitieerd en werden verbonden met lokale professionele organisaties. Uiteindelijk werden de uitkomsten zelfs geborgd in het Gebiedsplan.

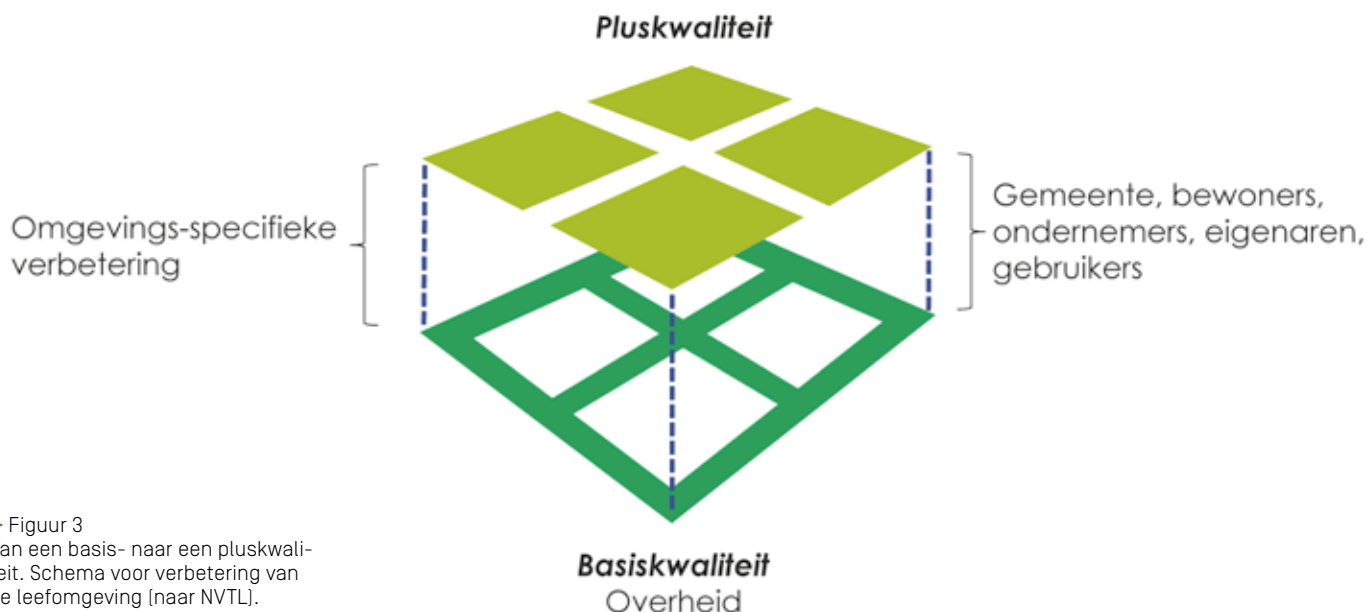
Op Texel wordt een nieuwbouwwijk (De Tuunen) ontwikkeld met veel gemeenschappelijk groen, met een leefomgeving die tot stand komt vanuit een proces van



▷ Figuur 1  
Raamwerk van het Bolk-model voor Positieve Gezondheid en Leefomgeving.



▷ Figuur 2  
Voorbeelduitwerking van het Bolk-model voor Positieve Gezondheid en Leefomgeving.



► Figuur 3  
Van een basis- naar een pluskwaliteit. Schema voor verbetering van de leefomgeving (naar NVTL).

co-creatie en waarin de behoeften van de verschillende bewonersgroepen zijn meegenomen. Het doel is gezondere bewoners, meer sociale cohesie en lagere zorgkosten als gevolg van de optimale leefomgeving die mede gericht is op gezondheidseffecten.

We verzamelden zowel behoeften als kwaliteiten van bewoners. Met behulp van het model brachten we de relaties tussen wensen voor de leefomgeving en gezondheid in kaart en faciliteerden we de samenwerking tussen bewoners en lokale organisaties. Dit leidde tot een set praktische initiatieven die zijn beschreven in een integraal

plan van aanpak voor gemeente, woningcoöperatie en bewonersvereniging. Over een periode van drie jaren meten we het effect op de gezondheidsbeleving en voeren we een kostenbatenanalyse uit.

In Delft is het model gebruikt voor de ontwikkeling van een nieuwe gezondheidsvisie waarin voor de burger een centrale rol is weggelegd.

In Brabant, ten slotte, is het projectdoel gezondheidsbevordering op buurtniveau in 'veedichte' gebieden. Het model helpt daar om bewoners en veehouders gezamenlijk tot oplossingen te laten komen,

## Lagere zorgkosten door een optimale leefomgeving

met gezondheid als verbindend thema. Aanvullend op milieudata zal de ontwikkeling van een *app* daar onder verschillende omstandigheden bijdragen aan het verkrijgen van inzicht in de gezondheidsbeleving.

**Integrale, duurzame oplossingen**  
Steeds weer blijkt dat de integrale benadering, gericht op meer zelfregie voor bewoners met gezondheid als verbindend thema, zijn vruchten afwerpt. Het Bolk-model speelt daarbij een faciliterende rol. De tijd van *top-down* uitrollen van interventies is voorbij. *Bottom-up* organiseren van regie over de leefomgeving, met ruimte voor co-creatie met *stakeholders* geeft een solide basis voor integrale, duurzame oplossingen. \*

### Noot

1. Zie [sustainabledevelopment.un.org](http://sustainabledevelopment.un.org)



► In de nieuwbouwwijk De Tuunen op Texel is speciale aandacht voor gemeenschappelijk groen met veel inbreng van bewonersgroepen. (bron: [www.buurtskapdetuunen.nl](http://www.buurtskapdetuunen.nl))